

Муниципальное бюджетное учреждение дополнительного образования
«Межшкольный учебный комбинат»

**Практическая работа по
Информатике
на тему «Вставка гиперссылок для управления презентацией»**

Разработал: Домашенко Наталья Станиславовна
Педагог дополнительного образования

Практическая работа № 1

«Вставка гиперссылок для управления презентацией»

Для удобства работы некоторые виды презентаций можно снабдить гиперссылками. В процессе демонстрации они позволят осуществить навигацию при просмотре и демонстрации презентации.

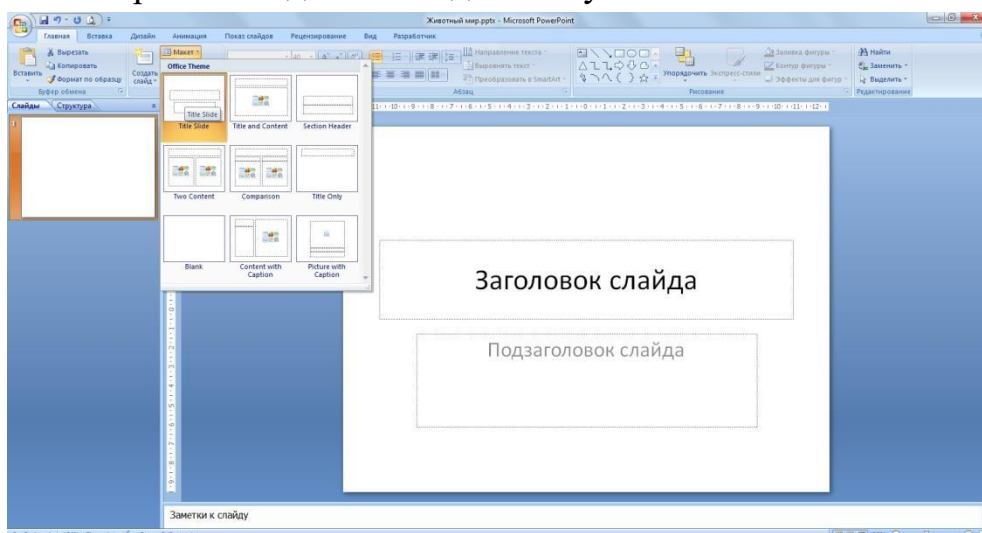
Цель: формирование умения создания презентации с использованием текста, графики, гиперссылок.

Задание:

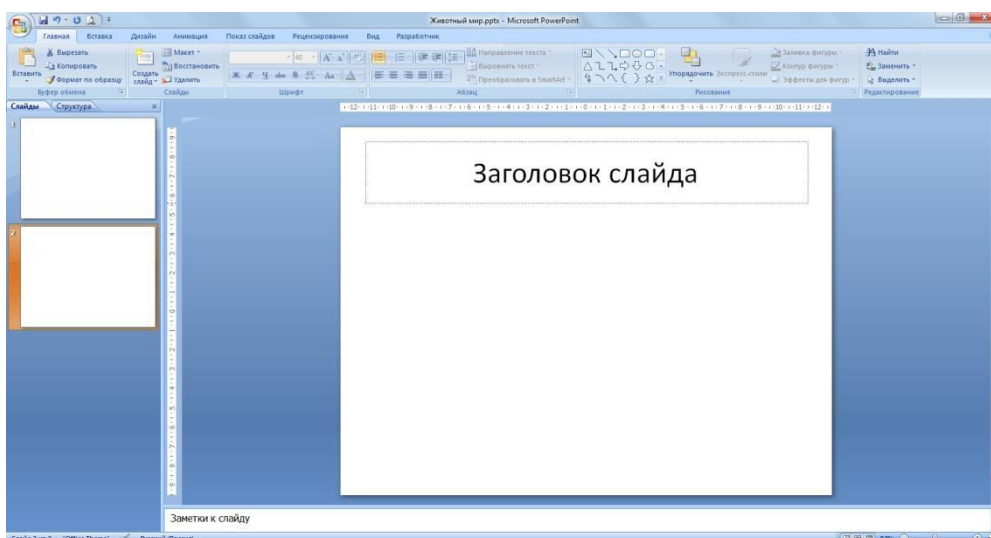
При помощи приложения Power Point создайте небольшую картинную галерею. Для удобства перемещения по галерее добавьте гиперссылки.

Технология выполнения работы:

Наша работа будет состоять из 10 слайдов. Создадим эти слайды, применив шаблон разметки для 1 слайда – Титульный:

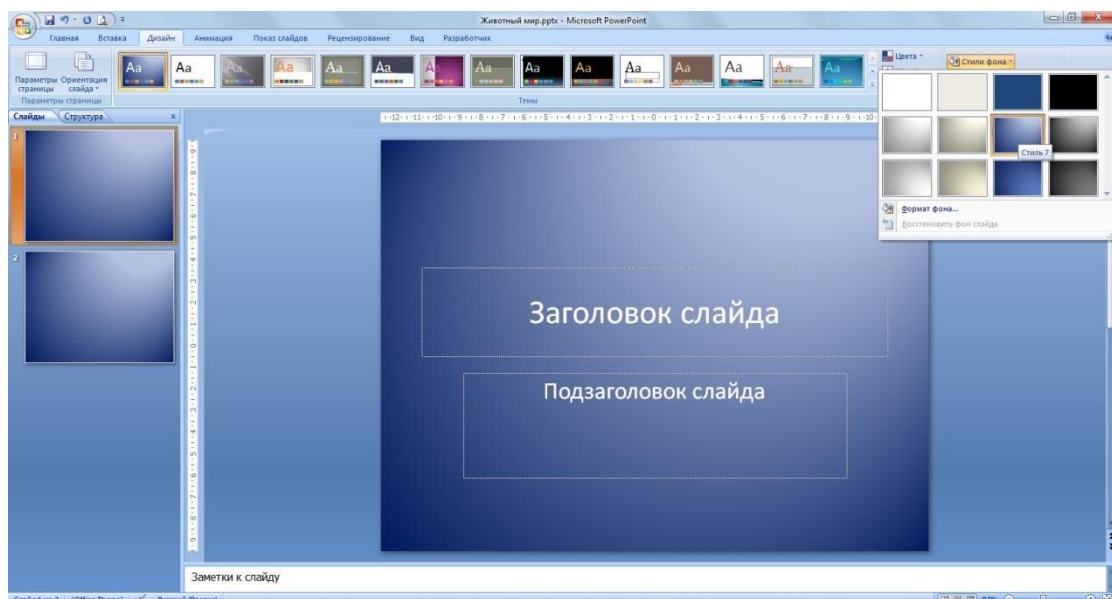


для последующих – Только заголовок:

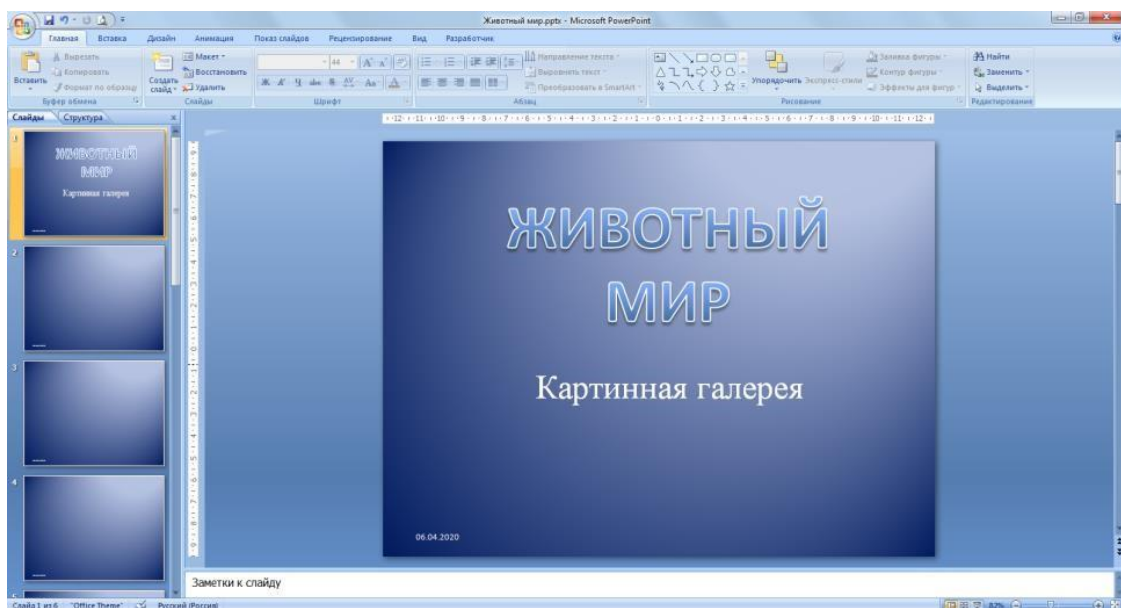


Для каждого из этих объектов задаются: **фон, текст, рисунки (изображения), гиперссылки.**

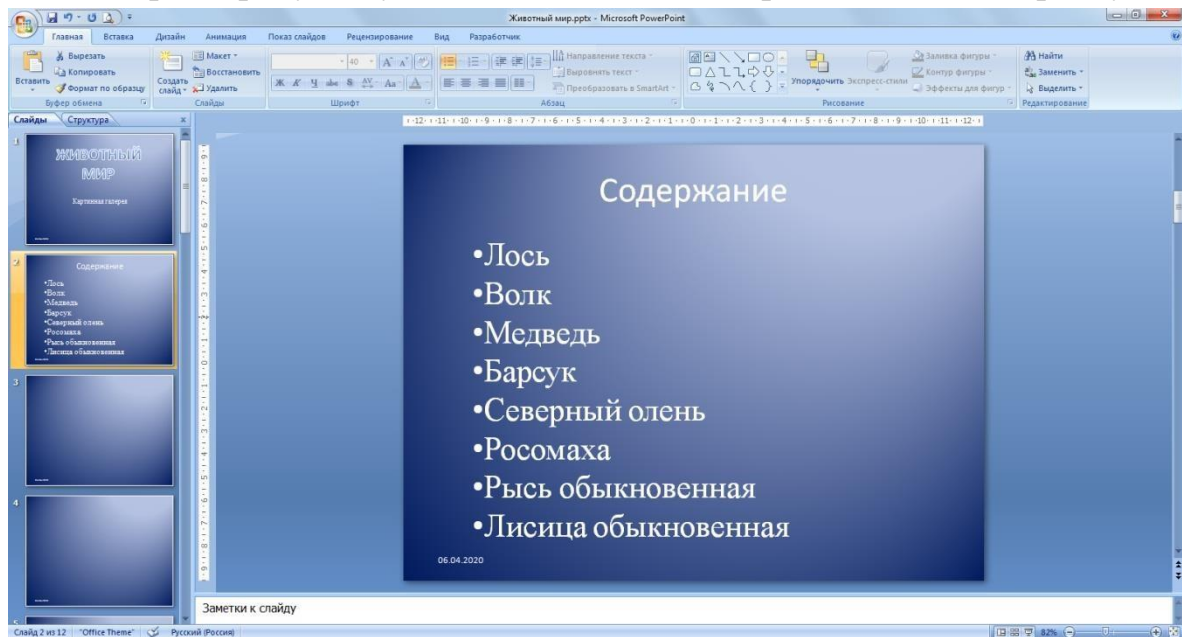
1. **Фон.** Зададим фон с помощью текстур один для всех, чтобы наша презентация выглядела в одном стиле. **Дизайн – Стили фона – Стил**



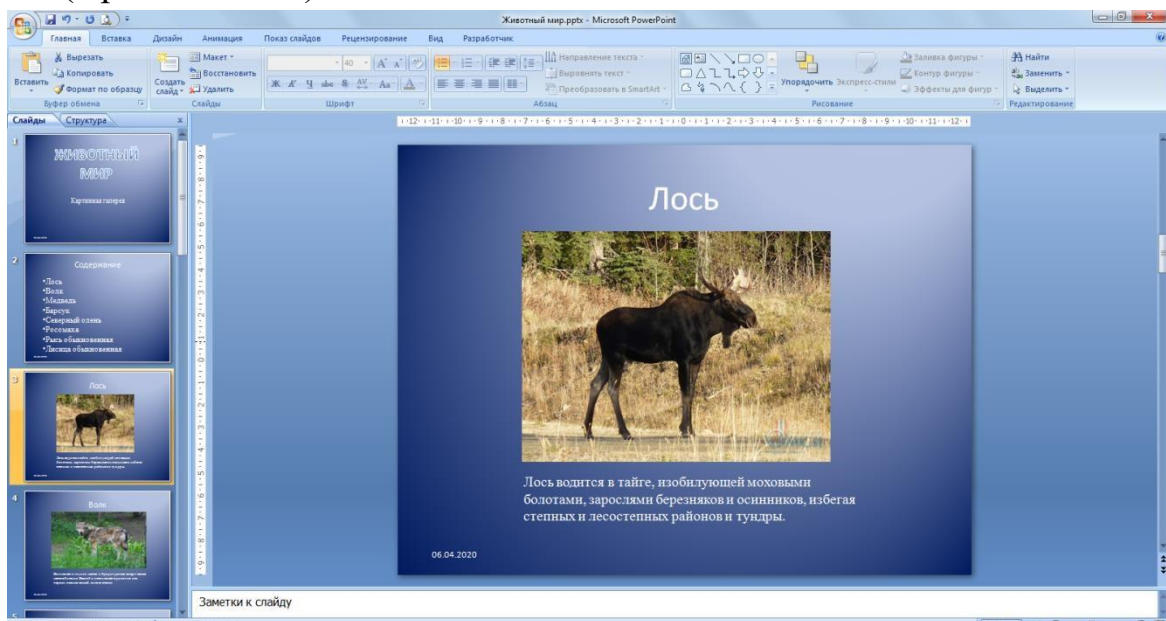
2. **Текст.** Вставим текстовый блок (**Вставка – Надпись**), оформите в соответствии с образцом. Добавьте также на слайд **Дату**, которая будет автоматически меняться в соответствии с системным временем на ПК: **Вставка – Дата и время**, выберите формат даты и активируйте опцию **Автообновление**.



3. По образцу оформите следующий слайд. Запишите названия животных, которые присутствуют на слайдах вашей презентации по порядку.



4. Рисунки. Найдем рисунки для нашей галереи и вставим их в слайды, Вставка – Рисунок – Из файла – Животный мир Фото. (Приложение 1).

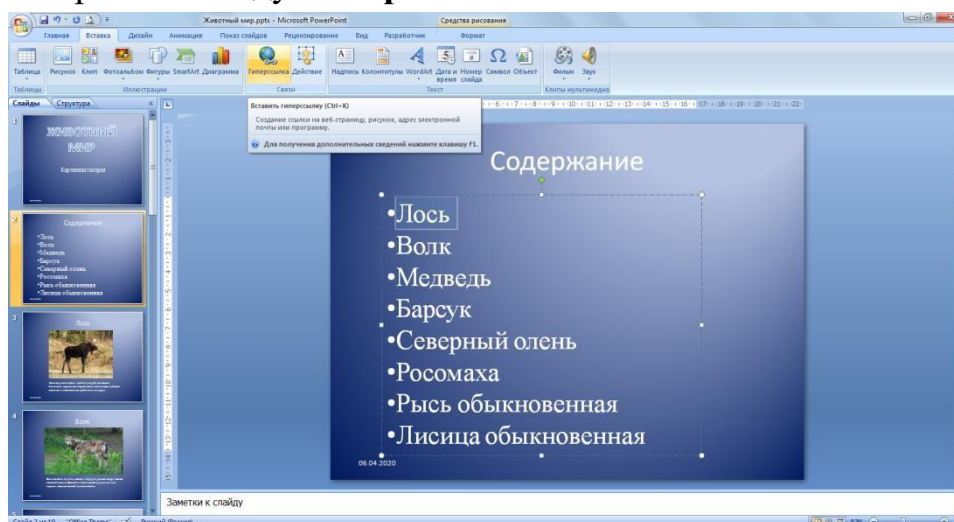


Добавим описание к рисункам:

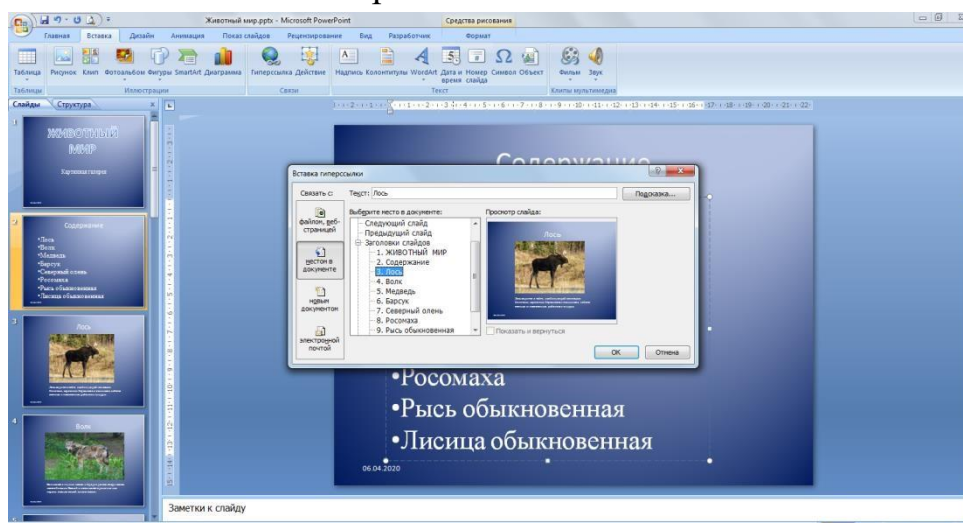
- Лось водится в тайге, изобилующей моховыми болотами, зарослями березняков и осинников, избегая степных и лесостепных районов и тундры.
- Волк живёт в глухих местах и бродит далеко вокруг своего местообитания. Весной и летом живёт одиночно или парами, осенью семьей, зимой стаями.
- Бурый медведь — таёжный зверь, избегающий лесостепных и степных районов, но заходящий летом в тундру. Зимой он проводит в берлоге, где медведица в середине зимы приносит двух, реже больше, медвежат.
- Барсук — хищник, любящий одиночество. Живёт в вырывааемых им самим норах с несколькими лазами и отдушинами для вентиляции.

- Северный олень отличается от других видов семейства оленевых тем, что рога имеют как самцы, так и самки.
- Росомаха - крупный хищник из семейства Куньи, имеющий густой, длинный, блестящий мех, обычно чёрно-бурого цвета; между глазом и ухом расположено светлое пятно, по бокам тела от плеч до хвоста тянутся светло-бурые полосы (шлеп), спина чёрная.
- Рысь - наиболее распространённый в Сибири представитель диких кошек, населяющий таёжную зону до лесотундры, откуда летом заходит и в область тундры.
- Лиса не приурочена к определенной природной зоне, она встречается во всех широтных полосах от тундры до гор и пустынь. Обитая во всех природных зонах России лиса приспособилась к самым различным условиям существования.

5. Вставьте гиперссылки на каждую запись по алгоритму: 1) выделите запись с названием картины и указанием автора; 2) в меню **Вставка** выберите команду **Гиперссылка**:



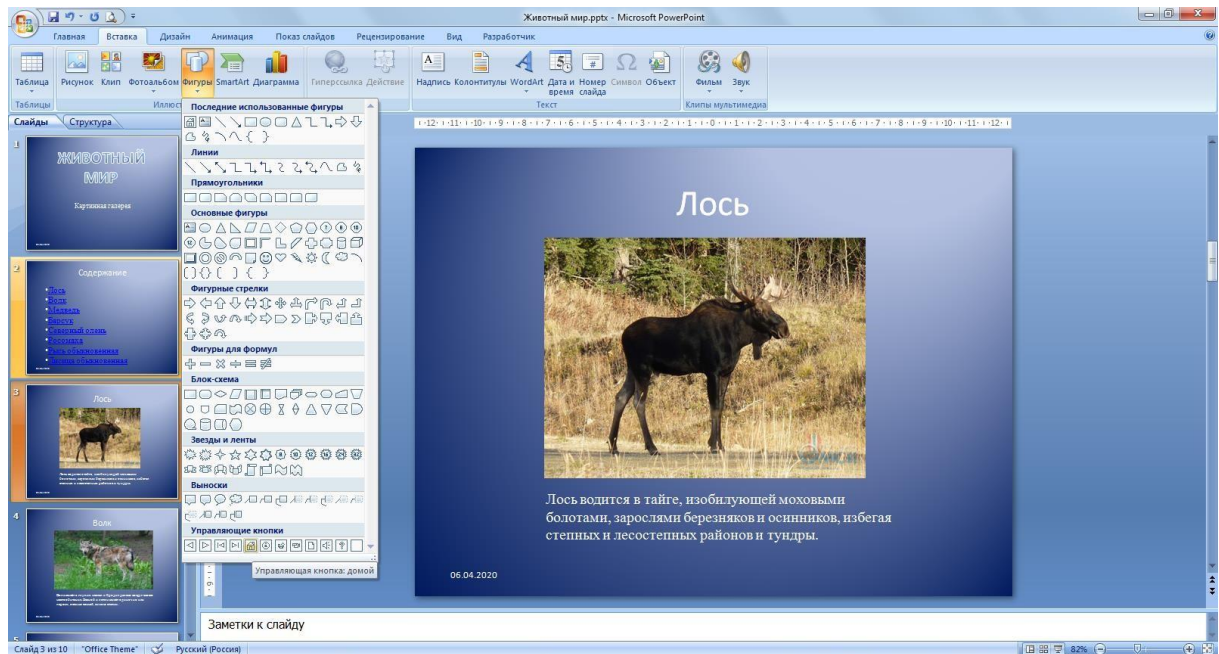
3) в открывшемся окне выберите команду **Связать с местом в документе** и укажите в списке слайд, который соответствует вставленной гиперссылке:



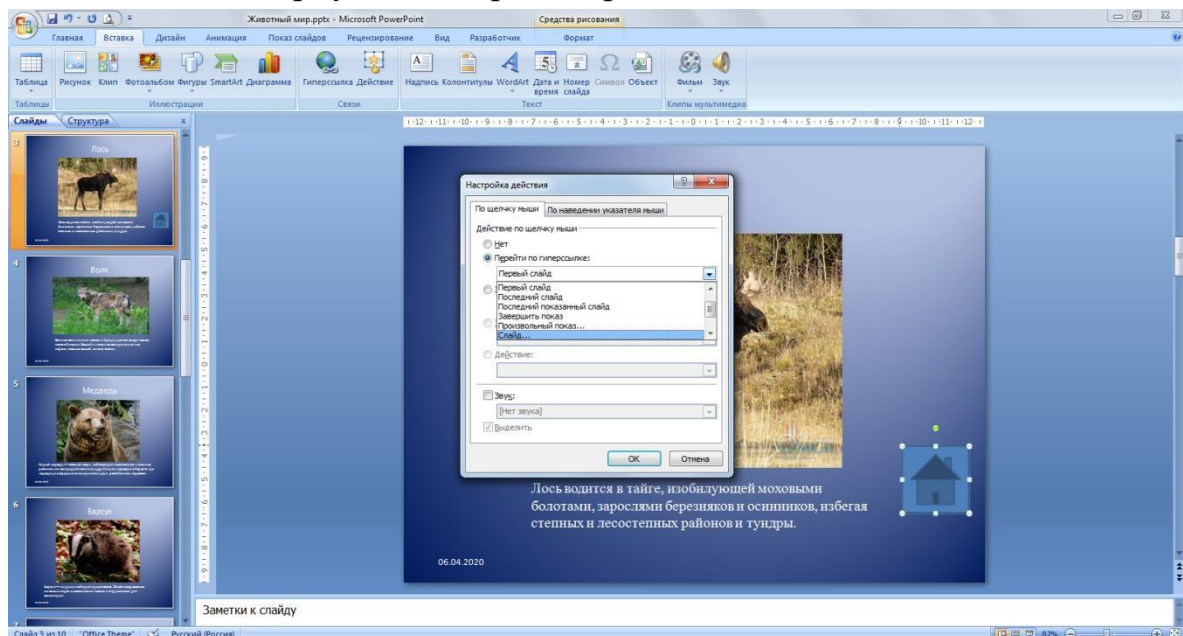
4) подтвердите свой выбор нажатием кнопки **Ok**;

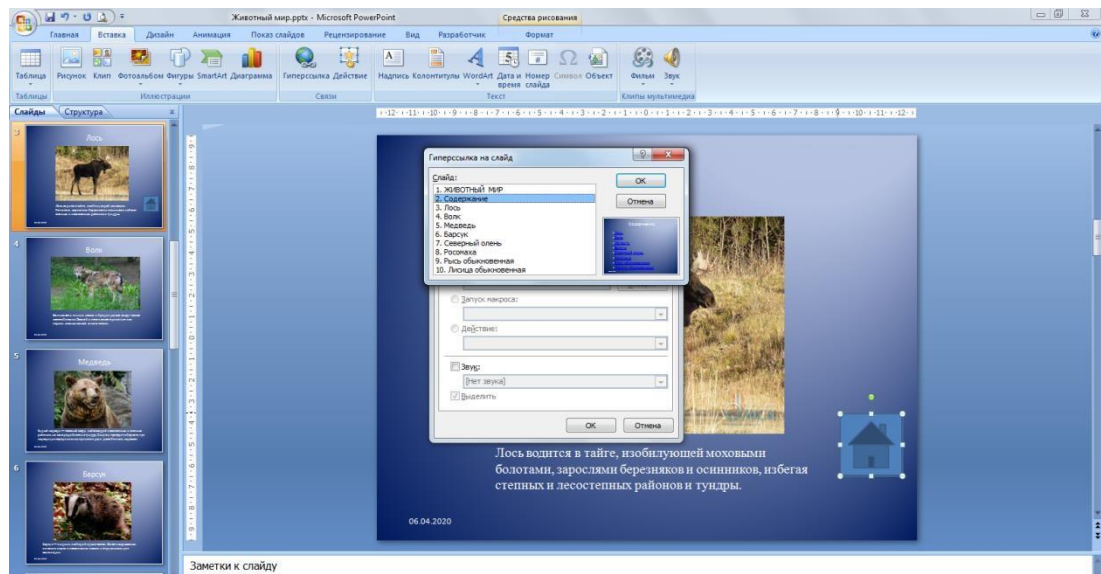
6. В слайде, на который вы указали переход по гиперссылке, установите управляющую кнопку возврата к слайду с содержанием всей презентации.

1) В меню **Вставка** выберите **Фигуры – Управляющие кнопки – Домой**;



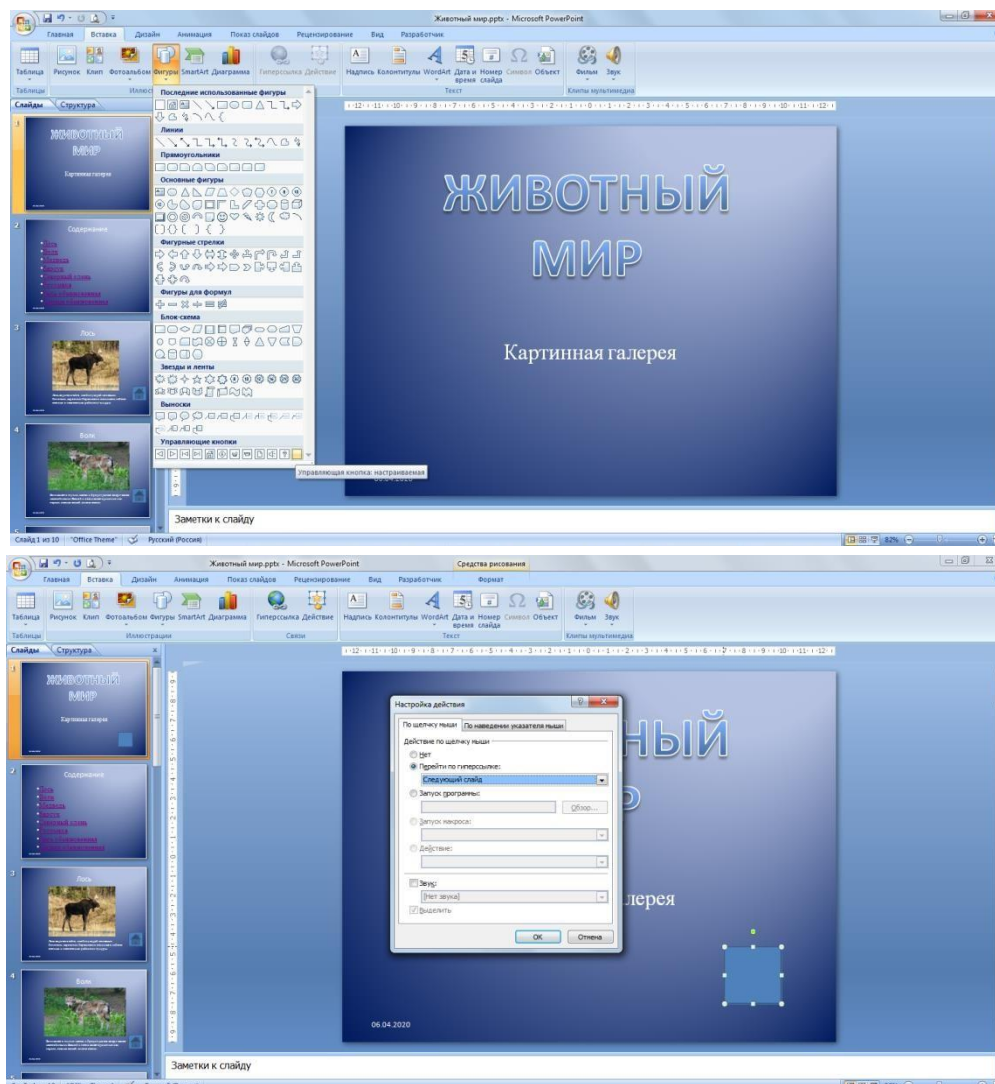
2) В открывшемся меню выберите команду **Перейти по гиперссылке** и указываете слайд с **Содержанием**, к которому надо вернуться из просмотра.



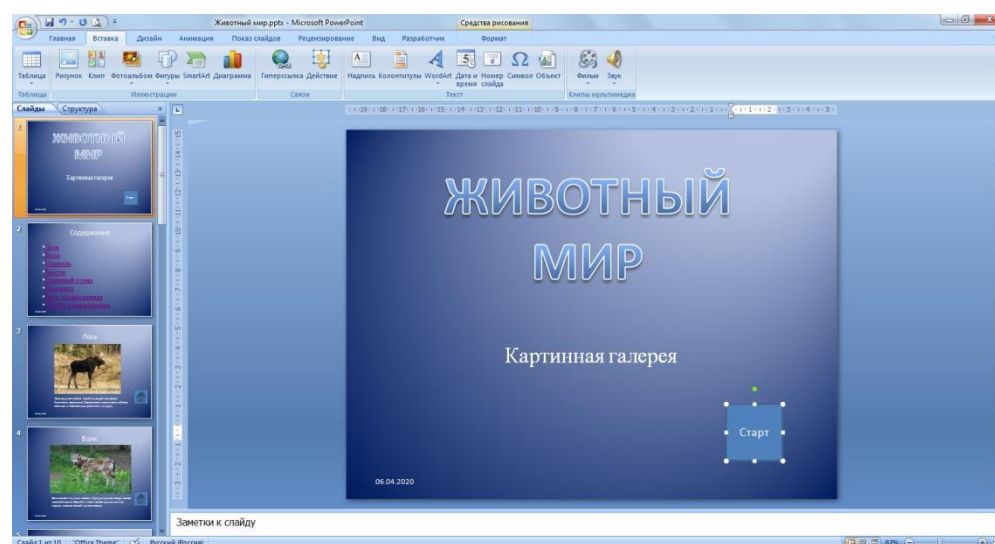


- 3) Подтвердите свои действия нажатием на кнопку **Ok**.
7. Выполните указанные действия со всеми наименованиями животных в слайде **Содержание** вашей презентации.
8. Обратите внимание, вы можете перемещаться по презентации автоматически, не используя управляющие кнопки. Исправим положение. **Показ слайдов – Настройка демонстрации – Показ слайдов – Автоматически (полный экран)**.

Добавим на титульный слайд кнопку **Настраиваемая – Переход к следующему слайду**.



Добавим надпись на кнопку, впишем **Старт**.



Выход из презентации нажатие кнопки **ESC** на клавиатуре.
 Запустим Демонстрацию презентации: **Показ слайдов – С начала**.
 Прекрасный результат!!!

Используемые источники

1. <http://pogodaomsk.ru/Archive/Zhivotnye/Lisitsa.php>
2. <http://pogodaomsk.ru/Archive/Zhivotnye/Barsuk.php>
3. <http://pogodaomsk.ru/Archive/Zhivotnye/Lynx.php>
4. <http://pogodaomsk.ru/Archive/Zhivotnye/Rosomakha.php>
5. <http://pogodaomsk.ru/Archive/Zhivotnye/Volk.php>
6. http://pogodaomsk.ru/Archive/Zhivotnye/Severnyi_olen.php
7. <http://pogodaomsk.ru/Archive/Zhivotnye/Los.php>
8. http://pogodaomsk.ru/Archive/Zhivotnye/Buryi_medved.php





